

# Wokół Poddębic

PODDEBICE

PISMO SAMORZĄDOWE GMINY PODDEBICE ISSN 1730-2269

egzemplarz bezpłatny rok XVI nr 1 (49) maj 2018

## Zapraszamy do Poddębic!

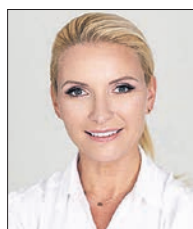
12 maja 2018 roku w Poddębicach zagospodarują Dni Otwarte Funduszy Europejskich. To już piąta jubileuszowa edycja wydarzenia. Koordynatorem akcji jest Ministerstwo Inwestycji i Rozwoju przy wsparciu Urzędu Marszałkowskiego Województwa Łódzkiego.

### Witold Stępień MARSZAŁEK WOJEWÓDZTWA ŁÓDZKIEGO



– W tym roku w myśl zasady wyróżniania samorządów najaktywniej ubiegających się o fundusze wybrano: Skierniewice, Poddębice i Łask. Zapraszamy całe rodziny do zwiedzania atrakcji i oceny tego, co zostało wykonane w ostatnich latach z wykorzystaniem pieniędzy unijnych. Będziemy się bawić i poznawać efekty projektów unijnych w całym województwie.

### Jolanta Zięba-Gzik CZŁONEK ZARZĄDU WOJEWÓDZTWA ŁÓDZKIEGO



– Poddębice to samorząd, który wie jak pozyskiwać i wykorzystywać fundusze unijne. Dzięki nim miasto zmieniło wizerunek. Podczas tegorocznych Dni Otwartych będzie można przekonać się jak środki z Unii odmieniły całe Województwo Łódzkie.

### Piotr Sęczkowski BURMISTRZ PODDEBIC



– To dla nas ogromny zaszczyt gościć Dni Otwarte Funduszy Europejskich w Poddębicach. Podczas imprezy pokażemy to, co mamy najlepsze. Na tę okazję przygotowaliśmy specjalny numer Pisma Samorządowego „Wokół Poddębic”, w którym prezentujemy inwestycje jakie udało się zrealizować dzięki funduszom unijnym. Zapraszam do lektury!

**DNI OTWARTE FUNDUSZY EUROPEJSKICH**  
Czekamy na Was na Rynkach Miast od godziny 16:00  
KONCERTY od godz. 20:00

11 maja Skierniewice Power of Trinity  
12 maja Poddębice Wanda i Banda Agnieszka Chylińska  
13 maja Łask Pudełsi

Jacek Kawalec  
MUKS WIDZEW ŁÓDŹ  
PGE SKRA BEŁCHATÓW

W programie między innymi mecz pokazowy z drużyną PGE Skra Bełchatów w Poddębicach i Łasku, a w Skierniewicach z koszykarkami MUKS Widzew Łódź. Osoby lubiące przygody i niespodzianki sprawdzą się w dwóch pokojach zagadek unijnych – Etnografa i Futurologa. Będzie strefa innowacji i atrakcje dla dzieci. Zaprasza Marszałek Województwa Łódzkiego Witold Stępień. Dowiedz się jak fundusze unijne zmieniają Łódzkie podczas Dni Otwartych Funduszy Europejskich.  
[www.dniotwarte.eu](http://www.dniotwarte.eu)



Projekt jest współfinansowany przez Unię Europejską z Europejskiego Funduszu Społecznego





# DNI OTWARTE FUNDUSZY

Podębice są jednym z miast gospodarzy tegorocznych Dni Otwartych Funduszy Europejskich w Województwie Łódzkim. Wydarzenie to ma pokazać jak środki



**ODNOWIONY PAŁAC**

Środki unijne sprawiły, że renesansowy pałac w Podębicach odzyskał dawny blask. Zachwyca zarówno wnętrze budynku z zabytkowymi polichromiami, jak i zewnętrzne elementy architektoniczne: loggia, herb Wysogotta, zegar słoneczny. W odrestaurowanym pałacu znajdują się sale warsztatowe i baletowa, Dom Pracy Twórczej oraz Podębicki Dom Kultury i Sportu. Inwestycja kosztowała 6,9 mln zł, dotacja z RPO WŁ 85%. Pałac jest laureatem konkursu Ministra Kultury i Dziedzictwa Narodowego „Zabytek Zadbanej 2016” oraz posiada certyfikat „Łódzkie promuje”.



**ZREWITALIZOWANY PARK**

Na bazie parku w Podębicach powstał Ogród Zmysłów z elementami małej architektury. Teren podzielony jest na strefy odpowiadające zmysłom: wzroku, węchu, słuchu, dotyku i orientacji. W parku zachowano układ przestrzenny alei parkowych, a podświetlana roślinność oraz nagłośnienie daje wysoką jakość rekreacyjną. Przebywanie w nim pozwala na odprężenie, jednocześnie pobudza zmysły i stanowi formę terapii. Koszt inwestycji to 8,4 mln zł, w tym dofinansowanie z RPO WŁ 85% oraz z WFOŚiGW w Łodzi, RCPS w Łodzi, Ministerstwa Kultury.



**PIJALNIA  
WÓD TERMALNYCH**

W dawnym kościele ewangelicko-augsburskim w Podębicach utworzona została Pijalnia Wód Termalnych-Teatr Integracji. Można tu napić się wody termalnej liczącej 27 tysięcy lat i wydobywanej z głębokości 2101 metrów. Wartość powstania pijalni wyniosła 2,1 mln zł. Wsparcie z RPO WŁ w kwocie 1,7 mln zł.





# EUROPEJSKICH 2018

unijne zmieniły nasz region. Przypomnijmy zatem jakie inwestycje udało się przeprowadzić na terenie Gminy Poddębice dzięki funduszom europejskim.



## REWITALIZACJA CENTRUM PODDĘBIC

Inwestycja warta 16,5 mln zł uzyskała wsparcie środków unijnych w wysokości 12 mln zł oraz 0,6 mln zł z PGE. W ramach przedsięwzięcia powstały nowe ulice i chodniki, ścieżki rowerowe, oświetlenie uliczne, fontanna podświetlana kolorowymi ledowymi reflektorami. Wybudowano system monitoringu wizyjnego, automatyczną toaletę publiczną i przebudowano targowisko miejskie.



## CENTRUM TURYSTYKI I REKREACJI

W Buczynie – tuż za miastem i nad wodą powstał nowoczesny kompleks, będący doskonałym miejscem na wypoczynek i relaks. Do dyspozycji są: boiska do piłki nożnej ze sztucznym oświetleniem i krytymi trybunami na 1000 osób, boiska do siatkówki plażowej i koszykówki, kort tenisowy, bieżnia lekkoatletyczna, pomosty wędkarskie, kajaki, plac zabaw dla dzieci, szatnie, sala konferencyjna i dydaktyczna, parkingi. Koszt budowy: 17,1 mln zł, w tym 10 mln zł z RPO WŁ i 2 mln zł z Ministerstwa Sportu.



## INFRASTRUKTURA DROGOWA

Środki unijne wpłynęły na poprawę gminnej infrastruktury drogowej. W Poddębicach przebudowana została ul. Pogodna, Radosna, Wesoła, Wiejska i Przejazd. W ramach inwestycji wartej 2,4 mln zł i dofinansowanej w kwocie 1,7 mln zł z Europejskiego Funduszu Rozwoju Regionalnego w obrębie pięciu dróg powstała nawierzchnia asfaltowa, chodniki i oświetlenie uliczne.



Dzięki 85% dofinansowania został zmodernizowany dywanik asfaltowy z Buczyny do Łęzek o długości 1,6 km. Wydatkowano 0,4 mln zł.





**INFRASTRUKTURA DROGOWA**

3-kilometrowy odcinek drogi z Mrowicznej do Tarnowej został przebudowany i uzyskał wsparcie w 85% z RPO WŁ. Wartość inwestycji to 0,8 mln zł.



**INFRASTRUKTURA DROGOWA**

Nowa droga pojawiła się na odcinku liczącym 2,7 km z Lipnicy przez Balin do Dominikowic. Realizacja tego zadania kosztowała 1 mln zł i w 85% była dofinansowana z RPO WŁ.



**WIEJSKIE CENTRUM W CIĘŻKOWIE**

Gmina Poddębice pozyskała 0,5 mln zł z Europejskiego Funduszu Rolnego na rzecz Rozwoju Obszarów Wiejskich na budowę Wiejskiego Centrum Integracji Społecznej w Ciężkowie. Całkowita wartość przedsięwzięcia to 0,9 mln zł. Siedzibą Centrum stał się budynek remizy strażackiej. Znajdują się tu sala widowiskowa, kuchnia, sala komputerowa.



**CENTRUM REKREACJI W SWORAWIE**

Dzięki 80% dofinansowania z PROW WŁ udało się wybudować Centrum Rekreacji w Sworawie. Koszt inwestycji to ponad 0,4 mln zł. Mieszkańcy wsi mają teraz gdzie się spotkać, bo powstała altana z grilllem, plac do gier zespołowych, szatnie, toalety, plac zabaw dla dzieci.



**CENTRUM SPOŁECZNO-KULTURALNE W NIEWIESZU**

Na bazie remizy w Niewieszu przy wsparciu środków PROW WŁ w wysokości 65% powstało za ponad 0,2 mln zł Centrum Społeczno-Kulturalne. Pomieszczenia na parterze budynku zostały przystosowane dla osób niepełnosprawnych. W Bałdrzychowie wybudowano Wiejskie Centrum Kultury z salą widowiskową, świetlicą i biblioteką.



**MARKA „KRAINA BEZ BARIER”**

Poddębicki samorząd pozyskał z RPO WŁ fundusze na organizację imprez kulturalnych i rozrywkowych dla mieszkańców. Ogólnopolskie Spotkania Teatralne, Biesiada Integracyjna, Igrzyska Osób Niepełnosprawnych, rajdy rowerowe i koncerty to tylko kilka z wydarzeń organizowanych na terenie Gminy, w których licznie uczestniczyli mieszkańcy, przedstawiciele instytucji kultury oraz organizacji i stowarzyszeń z całego kraju. W Poddębicach występowali m.in.: Golec uOrkiestra, Doda, Kombii, Stanisław Soyka, kabaret Rak, czy afrykański zespół Jambo Africa.





## PRZEBUDOWA SIECI WOD-KAN

Dotacja w kwocie 11,4 mln zł z RPO WŁ umożliwiła budowę i modernizację sieci kanalizacyjnej i wodociągowej. Całkowity koszt przedsięwzięcia to 13,5 mln zł. Inwestycja objęła: ul. Północną, Młynarską, Sosnową, Brzozową, Piotrowskiego, Sienkiewicza, Pułaskiego, Kaliską, Wodną, Nadrzeczną, Przejazd, Konopnickiej, Mickiewicza, Targową i pl. Kościuszki w Poddębicach. Skanalizowane zostały również tereny pobliskiej Byczyny. W ramach zadania za 1,8 mln zł wybudowano stację uzdatniania wody w Poddębicach.



## STACJA UZDATNIANIA WODY W PORCZYNACH

W ramach modernizacji infrastruktury wodno-kanalizacyjnej na terenie Gminy Poddębice przebudowano stację uzdatniania wody w Porczynach, wybudowano wodociąg w Pudłótku, sieć wodociągową w Bałdrzychowie, Niewieszu Kolonii, Podgórczu, Borkach Lipkowskich, a także rurociąg tłoczny w Sworawie i Poddębicach oraz monitoring dla stacji uzdatniania wody w Niewieszu i Niemysłowie. Koszt inwestycji to 2,9 mln zł, z czego 2,1 mln zł to dofinansowanie z PROW WŁ.



## STACJA UZDATNIANIA WODY W NIEWIESZU

Dzięki funduszom PROW WŁ w wysokości 1,4 mln zł zmodernizowana została stacja uzdatniania wody w Niewieszu i zakupiono samochód asenizacyjny. Łączna wartość inwestycji to 1,9 mln zł. 1,1 mln zł kosztowała inwestycja Gminy Poddębice, polegająca na budowie wodociągu w miejscowościach: Lubiszewice, Paulina, Leśnik. 0,7 mln zł stanowiły środki PROW WŁ.



## REKULTYWACJA SKŁADOWISKA ODPADÓW

Dzięki pozyskanym funduszom unijnym przeprowadzona została rekultywacja składowiska odpadów w Poddębicach. Teren o powierzchni 1,7 ha został odwodniony, powstały dwa zbiorniki odparowujące, wybudowano pięć studni gazowych zakończonych biofiltrami. Rekultywacja składowiska przyczyniła się do ochrony krajobrazu, wód gruntowych, powietrza i gleby. Koszt przedsięwzięcia wyniósł 2,2 mln zł, a dotacja z RPO WŁ 85%.



## ODMIENIONE REMIZY STRAŻACKIE

Jednostki OSP z terenu Gminy Poddębice otrzymały dofinansowanie z PROW WŁ na realizację zadań w ramach tzw. „małych projektów”. W Kałowie utworzono plac zabaw, w Górze Bałdrzychowskiej wyremontowano świetlicę, w Bałdrzychowie, Chropach, Klementowie, Sworawie wymieniono pokrycie dachowe strażnic.





# DNI OTWARTE FUNDUSZY

Fundusze europejskie zmieniły nasz region. Dzięki pozyskanym przez Gminę dotacjom na realizację wielu inwestycji uwolniły się środki w budżecie poddębickiej.



**BUDYNEK  
GEOTERMII**



**ODWIERT  
GEOTERMALNY**

To kluczowa inwestycja Gminy, która kosztowała 12 mln zł i została w połowie sfinansowana przez Narodowy Fundusz Ochrony Środowiska i Gospodarki Wodnej. Budowa odwiertu rozpoczęła nowy etap w rozwoju Gminy. Realizowane są inwestycje geotermalne. Woda z odwiertu Poddębice GT-2 wykorzystywana jest do ogrzewania budynków w mieście. W tym celu powstała wymiennikownia i wybudowano sieć ciepłowniczą. Uzyskana z odwiertu energia zasila trzy kotłownie. W planach jest zaopatrzenie w ciepło geotermalne również mieszkańców domków jednorodzinnych. Woda termalna jest dostarczana do Poddębickiego Centrum Zdrowia, dzięki czemu placówka może poszerzać swój wachlarz zabiegów rehabilitacyjnych. Wodę można pić w Pijalni Wód Termalnych. Na bazie wody powstają kosmetyki. Zasila ona również baseny termalne.



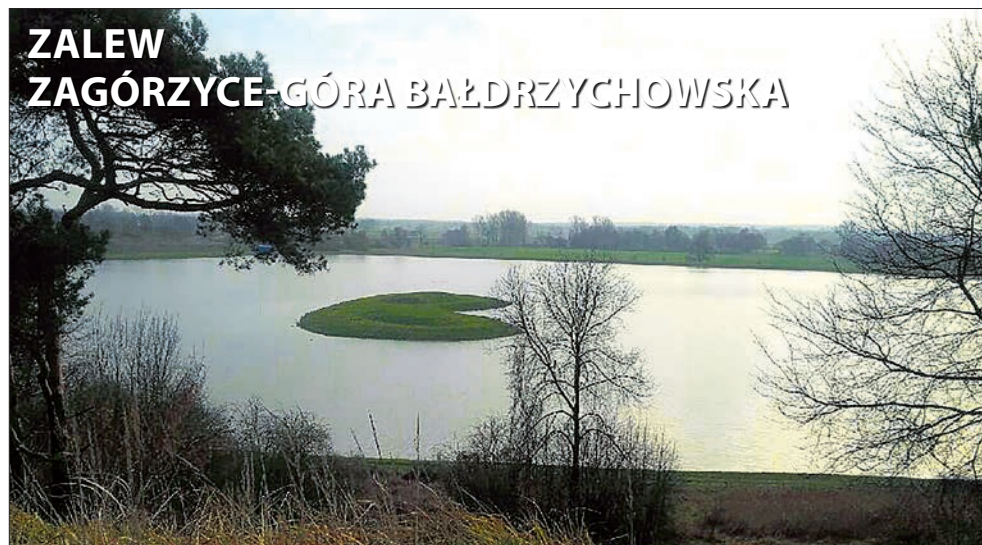
**MODERNIZACJA  
OSIEDLI**

W obrębie ulic: Południowej, Przejazd i Zielonej przebudowano kanalizację deszczową oraz zamontowano nowe oświetlenie. Na osiedlowych uliczkach pojawiła się kostka brukowa. Przed blokami przybyło parkingów. Modernizację dopełniły place zabaw dla dzieci i nowe nasadzenia. Poddębicka spółdzielnia mieszkaniowa kontynuując zadanie odnowiła infrastrukturę na osiedlu Północ.



**PLACÓWKI  
OŚWIATOWE**

Gmina systematycznie przeprowadza remonty w placówkach oświatowych poprawiając bazę dydaktyczno-wychowawczą w szkołach i przedszkolu. W sąsiedztwie szkoły podstawowej i przedszkola w Poddębicach powstało boisko o nawierzchni z trawy syntetycznej. Ogrodzony i oświetlony obiekt wybudowano w ramach projektu Marszałka Województwa. Obok znajduje się wielofunkcyjne boisko o sztucznej nawierzchni przystosowane do gry w siatkówkę, koszykówkę, piłkę ręczną i tenisa, które powstało przy wsparciu Ministerstwa Sportu.



**ZALEW  
ZAGÓRZYCE-GÓRA BAŁDRZYCHOWSKA**

Inwestycja zrealizowana przez Wojewódzki Zarząd Melioracji i Urządzeń Wodnych w Łodzi, dofinansowana z UE i kosztująca 3,5 mln zł uatrakcyjniła Gminę Poddębice. Oprócz funkcji retencyjnej mieszkańcy oraz turyści zyskali możliwość dodatkowych form rekreacji.



**BEZPIECZEŃSTWO**

Jednostki Ochotniczych Straży Pożarnych z terenu Gminy Poddębice zostały wyposażone w samochody ratowniczo-gaśnicze ciężkie i lekkie, odnowiono budynki remiz strażackich.



# EUROPEJSKICH 2018

go samorządu, przez co udało się przeprowadzić kolejne przedsięwzięcia:



**ULICA MIŁA  
W PODDĘBICACH**



**DROGA  
GOLICE – NOWA WIEŚ**



**ULICA RZEMIEŚLNICZA  
W PODDĘBICACH**



**DROGA  
DZIERŻAZNA – IZABELA – BALIN**



**DROGA  
KRĘPA – TRUSKAWIEC**



**DROGA  
PODGÓRCZE – NOWA WIEŚ**

Poddębicki samorząd nie tylko przy wsparciu środków unijnych wybudował drogi na swoim obszarze. Dzięki funduszom z Narodowego Programu Przebudowy Dróg Lokalnych powstały odcinki: Panaszew-Lubocha (wspólnie z Gminą Dalików), Pudłówek-Piotrów (wspólnie z Gminą Zadzim), Bałdrzychów-Podgórcze-Malenie, Krępa-Truskawiec, Góra Bałdrzychowska-Feliksów, Dzierżazna-Izabela-Balin (wspólnie z Powiatem Poddębickim), Golice-Nowa Wieś (wspólnie z Gminą Wartkowice), ul. Miła w Poddębicach (wspólnie z Powiatem Poddębickim), ul. Zielona w Poddębicach. Nawierzchnie asfaltowe pojawiły się także w miejscowościach: Malenie, Sempółki, Zagórzycze, Pudłówek, Rąkczyn, Sworawa, Niewiesz, Stary Pudłów, Praga, Nowy Pudłów, Kolonia Chropy, Szarów, Antonina, Tarnowa, Karnice, Panaszew, Ciężków, Lipnica, Balin, Dominikowice, Łężki, Byczyna, Mrowiczna, Józefów, Nowa Wieś, Podgórcze, Góra Bałdrzychowska Kolonia, Antoninów. W mieście przebudowano ulice: Rzemieślnicza, Dębowa, Krótką, Młynarską, Kosmonautów, Sobieskiego, Ogrodową, Mickiewicza, Narutowicza, Sienkiewicza, Pułaskiego, Kilińskiego, pl. Kościuszki, Wodną, Nadrzeczną, Przejazd, Polną. Generalna Dyrekcja Dróg Krajowych i Autostrad wybudowała rondo na skrzyżowaniu ul. Łódzkiej i Łęczyckiej, a Urząd Marszałkowski Województwa Łódzkiego drogę z Poddębic w kierunku autostrady.



# Lecznicze torfy pod Poddębicami

Z przeprowadzonej analizy Narodowego Instytutu Zdrowia Publicznego – Zakładu Tworzyw Uzdrawiskowych wynika, iż borowina z Wilczkowa spełnia wymagania określone w Rozporządzeniu Ministra Zdrowia z 13 kwietnia 2006 roku dla tego surowca do zabiegów leczniczych.

Według oceny dr farm. Teresy Lator borowina ze złoża Wilczków może być stosowana w formie okładów, zawiązań czy kąpiele zawieszinowych. Połączona z wodą termalną z odwiertu Poddębice GT-2 wykorzystywana może być do uwadniania i ogrzania masy borowej.

– Dla nas to bardzo dobra i ważna informacja, ponieważ surowiec ten idealnie wkomponuje się w strategię stworzenia strefy uzdrowiskowej i nadania Gminie statusu uzdrowiska. Mamy borowinę i wodę termalną, Poddębickie Centrum Zdrowia, park o charakterze zdrojowym, Dom Pracy Twórczej, baseny, dwóch przedsiębiorców otrzymało dotacje na budowę infrastruktury hotelowej. To cieszy i zaczyna układać się w całość. Te wszystkie działania mają być kołem na-



Torfy z Wilczkowa mają lecznicze właściwości

FOT. ARCHIWUM GEOTERMII PODDĘBICE

podowym do rozwoju gospodarczego – mówi Burmistrz Piotr Sęczkowski.

Podjęmowane są liczne starania, które krok po kroku mają doprowadzić do powstania strefy uzdrowiskowej.

– Samorządowcy często podejmują decyzje, które na początku wydają się niezrozumiałe, ale po jakimś czasie przynoszą efekty. Tak było w przypadku

przeniesienia stadionu na Byczynę. Po co budować nowy obiekt skoro można wyremontować stary mówiono. Jednak gdybyśmy tego nie zrobili, to dziś nie mielibyśmy miejsca na realizację przedsięwzięć związanych z rozwojem Geotermii – twierdzi gospodarz Gminy.

Wokół odwiertu potrzeba jak największej wolnego terenu, dlatego Geoter-

mia Poddębice kupiła działki przyległe do odwiertu. Z kolei Gmina nabyła teren o powierzchni 0,85 ha od Powiatu Poddębickiego. Ten proces musi być kontynuowany, by spełnić wysokie wymagania operatu uzdrowiskowego, w którym brane są pod uwagę m. in. hałas, zanieczyszczenie. W związku z tym ograniczony został ruch koło

parku, polegający na zmianie ulicy w jednokierunkową.

W celu zdobycia kolejnych terenów do zagospodarowania, samorząd zaproponował przeniesienie Powiatowego Inspektoratu Weterynarii w Poddębicach do budynku po Komendzie Powiatowej Policji. Taka oferta zostanie też złożona Zarządowi Dróg Wojewódzkich.

Podobnie było z zamianą szkół. Gmina przejęła nieruchomość liceum, które usytuowane jest pomiędzy odwiertem, a parkiem, pełniącym funkcję zdrojową. Wszystko to dlatego, że na terenie obszaru uzdrowiskowego nie może być szkoły, tylko obiekty o funkcjach leczniczo-uzdrowiskowych. Poddębickich władarzy cieszy fakt, że radni jednego i drugiego samorządu podeszli do tematu ze zrozumieniem.

Z całością łączy się również Poddębickie Centrum Zdrowia, gdzie odbywają się zabiegi rehabilitacyjne wykorzystujące wodę termalną.

Zainicjowane starania, prowadzące do tego, by Poddębice stały się uzdrowiskiem będą kontynuowane. Jest coraz większa szansa, by w niedługim czasie wjeżdżających do miasta witają napis „Uzdrowisko Poddębice”.

## Ulica Zielona oddana do użytku



Przebudowana ulica Zielona jest jedną z reprezentacyjnych w naszym mieście

**Jedna z głównych dróg w mieście została oficjalnie otwarta po przebudowie. Jest bezpieczna i nowoczesna.**

Gmina przeprowadziła inwestycję przy ul. Zielonej w Poddębicach dzięki wsparciu Wojewody Łódzkiego, który dołożył połowę z kwoty blisko 6 mln zł. Pozostałą część kosztów przedsięwzięcia stanowią środki WFOŚiGW w Łodzi oraz samorządu poddębickiego.

W uroczystym oddaniu drogi wspólnie z mieszkańcami oraz samo-

ządowcami uczestniczył Pan Stanisław Muszyński – asystent Wojewody Łódzkiego.

– Przebudowana ul. Zielona to dowód na to, że rządowy Program rozwoju gminnej i powiatowej infrastruktury drogowej umożliwia jednostkom samorządu pozyskiwać dofinansowanie oraz racjonalnie je wykorzystywać na budowę nowych i modernizację istniejących już dróg – powiedział Stanisław Muszyński.

W ramach gminnej inwestycji ulica, która ma swój początek przy

rondzie łączącym drogę krajową nr 72 i wojewódzką nr 703, nie tylko zyskała nową nawierzchnię asfaltową. Pojawiły się chodniki, ścieżki rowerowe, parkingi, oświetlenie ledowe, nowe nasadzenia, zatoki autobusowe i „krańcówka”.

Bardzo ważnym elementem tego zadania było przedłużenie ul. Zielonej do ul. Targowej, gdzie znajdują się siedziby kilkudziesięciu firm, a także komenda powiatowa policji.

Droga istotna jest również z innego powodu – prowadzi do szkół, zlokaliz-

owanych w tej części miasta.

Po przebudowie ulica Zielona stała się nowoczesna i bezpieczna. Zmieniła się „klasa” drogi. Wcześniej ul. Zielona posiadała status drogi powiatowej. Po zmianie kategorii drogi z powiatowej na gminną, a także podczas modernizacji na odcinku od ronda do ul. Polnej, istniejącą jezdnię podzielono na trzy pasy ruchu, które odpowiadają klasie drogi zbiorczej „Z”. Pasy skrajne przeznaczono do prowadzenia ruchu na wprost lub w prawo. Natomiast pas środkowy

przy skrzyżowaniach służy do wykonywania skrętu w lewo.

– To wszystko umożliwi bezpieczny i bezkolizyjny ruch pojazdów, bo celem samorządu jest zapewnienie bezpieczeństwa wszystkim użytkownikom ulicy. Jednocześnie chcemy być miastem nowoczesnym i posiadać taką infrastrukturę drogową. Mamy już wzorcową drogę w kierunku autostrady, a teraz oddaliśmy do użytku kolejną trasę – wyjaśnia Radny Gminy Poddębice Andrzej Twardowski.





# Droga połączyła hale produkcyjne

Pomiędzy dwoma halami produkcyjnymi Zakładu Wykonawstwa Urządzeń Precyzyjnych „Narzędziownia” Sp. z o. o. w Feliksowie powstała nowa droga.

Umowę na budowę nawierzchni asfaltowej w tym miejscu Burmistrz Piotr Sęczkowski podpisał z wykonawcą inwestycji Przedsiębiorstwem Robót Drogowych S.A. w Poddębicach.

– Z niecierpliwością czekaliśmy na drogę, łączącą nasze dwie hale, w których odbywa się produkcja – mówi Dariusz Rosa, Dyrektor ds. Inwestycji i Nowych Uruchomień ZWUP.

Zajmująca się wytwarzaniem kadzi do transformatorów jednofazowych oraz obróbką elementów na maszynach sterowanych numerycznie „Narzędziownia” swą działalność w Feliksowie rozpoczęła w 2015 roku. Radni Rady Miejskiej w Poddębicach wprowadzili zmiany w planie zagospodarowania przestrzennego, dzięki czemu firma mogła się rozbudować. W bieżącym roku uruchomiony został drugi budynek spółki, w którym obok hali produkcyjnej znajdują się pomieszczenia biurowe oraz magazyny. Fabryka po osiągnięciu pełnej mocy produkcyjnej ma zatrudniać około 300 osób. Naturalne jest więc, że do powstałego zakładu pracownicy muszą mieć jak dotrzeć.



Nawierzchnia asfaltowa pojawiła się przy nowo powstałym zakładzie w Feliksowie

– Budowa tej drogi cieszy z dwóch względów. Każdy nowy asfalt poprawia infrastrukturę dla mieszkańców, a tu dodatkowo jest dojazd do fabryki. Dochodzą więc miejsca pracy oraz podatki do budżetu Gminy – mówi Wicepre-

wodniczący Rady Miejskiej w Poddębicach Paweł Plewiński.

Budowa jezdni pomiędzy dwoma halami kosztowała 0,6 mln zł.

W ramach inwestycji poza asfaltem przewidziano także budowę skrzyżo-

wania z drogą powiatową, wykonanie poboczy, zjazdów, a także nowe oznakowanie.

Nowy odcinek w Feliksowie jest kolejnym przedsięwzięciem w infrastrukturę drogową w tej kadencji po

budowie dróg: Golice-Nowa Wieś, Lipnica-Balin-Dominikowice, Łęzki-Byczyna, Mrowiczna-Tarnowa, Józefów, Podgórcze-Nowa Wieś, Góra Bałdrzychowska Kolonia, Antoninów, ul. Miła i ul. Zielona w Poddębicach.

# Pierwszy krok do obwodnicy Pragi

Zarząd Dróg Wojewódzkich w Łodzi wyłonił firmę, która przygotuje dokumentację projektową dla budowy obwodnicy Pragi.

Wykonawcą zadania wartego blisko 260 tys. zł jest konsorcjum firm: Rem Projekt Marcin Łukasiewicz i Urban Media Ewa Urban.

Opracowanie dokumentacji projektowej, tj. projektu budowlanego i wykonawczego wraz z uzyskaniem decyzji o zezwoleniu na realizację inwestycji drogowej dla zadania „Budowa obwodnicy Pragi w ciągu drogi wojewódzkiej nr 703” mają być gotowe do 30 sierpnia 2019 roku.

W kolejnych latach Zarząd Dróg Wojewódzkich zaplanował przeprowadzenie przedsięwzięcia, którego szacunkowy koszt wynosi 7,8 mln zł.

O budowie obwodnicy Pragi mówi się od dawna. Oczekują jej mieszkańcy zarówno tej miejscowości, jak i sąsiednich, bo natężenie ruchu na tym odcinku trasy wojewódzkiej nr 703 jest ogromne. Budowę ma być objęte 1,2 km drogi w nowym śladzie.



Jest duża szansa, że w Pradze zostanie wybudowana obwodnica wsi

– Wiemy, że tak poważna inwestycja to proces skomplikowany i wymagający czasu, ale dobrze, że zrobiono pierwszy krok. Obecnie przebiegająca przez wieś droga to gehenna. W Pradze występuje

zwarta zabudowa, nie ma chodników i trzeba uważać, by bezpiecznie przejść przez ulicę. Dlatego cieszymy się, że podjęto działania związane z budową obwodnicy – twierdzi Halina Tomczyk.

Realizowane przez Zarząd Dróg Wojewódzkich zadanie jest bardzo ważne również dla poddębickiego samorządu.

– Ta inwestycja daje szansę na roz-

wój i umożliwia rozwiązanie wielu problemów. Po wybudowaniu obwodnicy zamierzamy przejąć drogę od wiaduktu w kierunku obwodnicy, by w tej części Pragi wybudować kanalizację – mówi Burmistrz Piotr Sęczkowski.

Ponadto powstanie obwodnicy daje możliwość uwolnienia po obu jej stronach terenu o powierzchni około 110 ha. Znajdujące się tu grunty, których część leży odłogiem, są klasy średniej i słabej. Można je zagospodarować na strefę aktywności gospodarczej. Gmina zamierza przeprowadzić konsultacje z mieszkańcami jak zapatrują się na ten pomysł oraz czy byliby skłonni odsprzedać swoje działki.

Warto przypomnieć, że Generalna Dyrekcja Dróg Krajowych i Autostrad przygotowuje projekt przebudowy skrzyżowań na drodze krajowej nr 72. W Klementowie oraz Balinie mają powstać ronda, które w połączeniu z obwodnicą Pragi przyczynią się do płynnego ruchu w tych miejscach, a w przypadku utworzenia w Pradze strefy gospodarczej zapewnią bezpieczniejszy dojazd.



# Plac zabaw dla dzieci, siłownia dla starszych



**Nowy plac zabaw oraz siłownia plenerowa powstaną w Poddębicach dzięki funduszom europejskim.**

W ten sposób do końca września br. zagospodarowany zostanie teren przy ul. Grunwaldzkiej.

Burmistrz Piotr Sęczkowski podpisał umowę na realizację przedsięwzięcia. Wykonawcą zadania wartego 350 tys. zł i dofinansowanego w 85% ze środków unijnych jest Przedsiębiorstwo Robót Inżynieryjnych „Godziński – inżynieria” Michał Godziński.

– Ta inwestycja to kolejny etap rewitalizacji naszego miasta. Odnowiliśmy centrum miasta, zmodernizowaliśmy ul. Zieloną, a teraz przyszedł czas na zagospodarowanie przestrzeni publicznej przy ul. Grunwaldzkiej – mówi Wiceprzewodniczący Rady Miejskiej w Poddębicach Stawomir Stelmasiak.

Plac zabaw przy ul. Grunwaldzkiej powstanie na powierzchni 1710 m.kw. Obecna infrastruktura nie spełnia oczekiwań, a mieszkańcy sąsiadujących bloków i domków jednorodzinnych zabiegali o utworzenie nowego miej-



Podpisanie umowy na budowę placu zabaw i siłowni plenerowej

scą zabaw z prawdziwego zdarzenia. Dzięki pieniądзом z Programu Operacyjnego „Rybnactwo i Morze” na lata 2014-2020 stanie się to możliwe.

W ramach zadania pojawią się huśtawki, trampolina, bujak, zestaw zabawowy dla maluchów i starszych dzieci, piaskownica, mała tyrolka. Teren będzie ogrodzony i monitorowany.

Tuż obok pojawi się siłownia plenerowa. Ostatnio wzrosła aktywność fizyczna ludzi i siłownie plenerowe powstają w wielu miejscach ciesząc się dużym zainteresowaniem.

Plac zabaw przy ul. Grunwaldzkiej będzie kolejnym zlokalizowanym na terenie Gminy. W ostatnich latach samorząd wybudował place przy ul. Przejazd oraz Południowej. Na placu zabaw maluchy mogą się pobawić również w parku, Centrum Turystyki i Rekreacji w Byczynie, a także w Katowiu oraz Sworawie.

Z kolei Spółdzielnia Mieszkaniowa Lokatorsko-Własnościowa w Poddębicach utworzyła place zabaw w pobliżu bloków przy ul. Zielonej, Przejazd, Sobieskiego i Krasickiego.

## Nowa droga w Antoninowie



Nowa nawierzchnia w Antoninowie

**Mieszkańcy Antoninowa doczekali się asfaltowego dywanika. Tym samym pozbyli się problemu z dojazdem do domów i gospodarstw.**

– W tej okolicy jest dużo dróg gruntowych. Niemal każdy chciałby mieć obok siebie utwardzoną nawierzchnię, ale wiadomo wszędzie nie da się tego zrobić. Są jednak powody do za-

dowolenia, bo stopniowo coraz więcej traktów uzyskuje nakładki asfaltowe – mówi radny Gminy Poddebice Tomasz Walczyk.

Gminna inwestycja kosztowała prawie 400 tys. zł. W ramach prac poza powstaniem jezdni przebudowane zostało m.in. skrzyżowanie z drogą powiatową, wykonano pobocza, zjazdy do posesji oraz nowe oznakowanie trasy.

## „Rośnie” centrum integracji w Klementowie

**Lokalna Grupa Działania „Podkowa” skupia pięć gmin: Poddebice, Szadek, Zadzim, Zapolice i Zduńska Wola. Dzięki współpracy samorządów organizacje pozarządowe z obszaru gmin mogą pozyskiwać środki na realizację przedsięwzięć.**

Tym razem z finansowego wsparcia skorzystała Ochotnicza Straż Pożarna w Klementowie, która słyne z licznych inicjatyw służących integracji i aktywizacji mieszkańców.

– Druhowie OSP Klementów rozbudowują swoją remizę, w której będzie się mieścić Centrum Integracji i Aktywizacji – informuje Przewodniczący Rady Miejskiej w Poddebicach Paweł Gogulski.

Prace przy budynku idą pełną parą. Stały już nowe mury obiektu. Do wykonania są jeszcze roboty dekarckie, ocieplenie stropu, ścian, tynków wewnętrznych i zewnętrznych, wykonanie posadzki, malowanie ścian wewnętrznych, montaż instalacji elektrycznej i oświetleniowej, instalacji wodno-ka-

nalizacyjnej, wentylacji i centralnego ogrzewania, a także budowę podjazdu dla osób niepełnosprawnych.

Inwestycja ma być zakończona w tym roku. Jej koszt to 300.003,29 zł, a dofinansowanie wynosi 300.000,00 zł.

W Centrum poza działalnością kulturalną, prowadzona będzie działalność aktywizacyjna, szkolenia mające wpływ na zwiększenie tożsamości lokalnej mieszkańców, szczególnie skierowane do osób starszych, rodziców małych dzieci, a także osób niepełnosprawnych.



Stały mury Centrum Integracji i Aktywizacji w Klementowie





# Nowe miejsca w żłobku dzięki dotacji Marszałka

Marszałek Województwa Łódzkiego Witold Stępień wręczył władzom Niepublicznego Tęczowego Przedszkola w Poddębicach umowę na dofinansowanie uruchomienia dodatkowej grupy żłobkowej.

Dzięki środkom unijnym w kwocie 0,7 mln zł jeszcze w tym roku w Poddębicach przybędzie 20 miejsc dla maluchów.

– Poddębice skutecznie pozyskują unijne fundusze na różne działania. Tym razem niepubliczne przedszkole aplikowało o dotację, która pozwoli przyjąć do żłobka jeszcze więcej dzieci – mówi Marszałek WŁ Witold Stępień.

Zadowolona z otrzymanego wsparcia nie kryje Agnieszka Płusa, dyrektor „Tęczowego Przedszkola”, która zapowiada budowę dodatkowej sali żłobkowej przy ul. Szkolnej 1 w Poddębicach. Pieniądze przeznaczone będą na dostosowanie pomieszczeń i zakup pomocy dydaktycznych oraz na wynagrodzenia. W trzech istniejących placówkach, które prowadzi Agnieszka Płusa jest ponad 180 dzieci, z czego 60 w żłobkach.

Działalność Niepublicznego Tęczowego Przedszkola w Poddębicach wspiera również poddębicki samorząd.

– W zeszłym roku Gmina przekazała ponad 0,6 mln zł dotacji na funkcjonowanie Tęczowego Przedszkola i Żłobka. Wydatki oświatowe stanowią dużą część naszego budżetu. Na ten rok na funkcjonowanie szkół podstawowych, gimnazjum, przedszkola



publicznego i prywatnych oraz innych form opieki nad dziećmi, jak żłobki czy kluby malucha zarezerwowaliśmy 16,5 mln zł, z czego 9,5 mln zł stanowią: subwencja oświatowa i dotacja z budżetu państwa, a reszta to środki własne

samorządu – wyjaśnia Burmistrz Piotr Sęczkowski.

Wspieranie działalności żłobków i przedszkoli to najlepsze przedsięwzięcia, bo to inwestycje w kapitał ludzki i przyszłość regionu.

## Jubileusz Dragona

Od 20 lat Centrum Promocji Sportu i Rekreacji „Dragon” Poddębice organizuje turnieje karate. Tegoroczny jubileusz był okazją do złożenia podziękowań i gratulacji.

Wyrazy uznania dla realizacji przedsięwzięcia wspólnie z Burmistrzem Poddębic Piotrem Sęczkowskim złożyła Pani Jolanta Zięba-Gzik, Członek Zarządu Województwa Łódzkiego. – Centrum jest organizatorem turnieju sportowego, w którym uczestniczą najlepsi karatecy z kraju i zagranicy. Każdy start w zawodach daje możliwość zdobycia doświadczenia sportowego, ale także podjęcia próby bycia najlepszym.

Uczy pokory, dyscypliny, panowania nad emocjami, ale przede wszystkim walki fair play – mówi Maciej Grubski zajmujący się przygotowaniem zawodów.

Karatecy Dragona Poddębice, którzy obok zawodników IPPON Łęczycza, Bassai Uniejów, Shotokan Brodnica i Feniks Warszawa wzięli udział w tegorocznych Mistrzostwach Karate Shotokan NSKF o Puchar Burmistrza Poddębic, jak zwykle spisali się na medal. Miejsca na podium w swych kategoriach zajęli: Michał Motylewski, Maciej Szymański, Wiktor Kuropatwa, Zuzanna Krzemińska, Radomił Kacprzak, Ewelina Kuropatwa, Marta Czechowicz, Tymon Gajewski.

### „Wokół Poddębic”

– Pismo Samorządowe Gminy Poddębice

Wydawca: Urząd Miejski w Poddębicach,  
ul. Łódzka 17/21, 99-200 Poddębice,  
tel. 43 87 10 702, fax 43 87 10 717

www.poddebice.pl e-mail: gmina@poddebice.pl

Na łamach pisma wykorzystano zdjęcia z archiwum Gminy Poddębice.

# Tradycja wianków oraz dętego grania w LGD „Podkowa”

Noc Świętojańska oraz Festiwal Orkiestr Dętych „Złoty Puzon” to wydarzenia promocyjne, które na stałe wpisały się w kalendarz imprez województwa łódzkiego i są chętnie przyjmowane przez mieszkańców naszego obszaru.

Już po raz ósmy zapraszamy Państwa do udziału w Nocy Świętojańskiej, która odbędzie się 22 czerwca br. w Gajewnikach. To święto wody, ognia, kwiatów, muzyki oraz ludzi, którzy kultywują tradycje wyplatania

wianków świętojańskich oraz palenia ognisk.

Jak co roku nie zabraknie u nas lokalnych artystów, którzy zaprezentują swój folklor oraz przypomną jak to dawniej bywało podczas obrzędu sobótkowego. Wydarzenia dopełnią warsztaty wyplatania wianków świętojańskich z ziół i kwiatów, w których wezmą udział przedstawiciele lokalnych sołectw i stowarzyszeń, jak również wszyscy chętni uczestnicy sobótek. Kolejną atrakcją będzie wyjątkowa podróż do krainy ognia, pirotechniki

scenicznej, niesamowitych układów choreograficznych i barwnych strojów, czyli magiczne fireshow w wykonaniu Teatru Ognia Versus. Aby tradycji stało się zadość, wszystkie wianki wyplecione podczas warsztatów zostaną puszczane na wodę przy dźwiękach skocznej muzyki i śpiewach Zespołu Pieśni i Tańca Anilana.

Natomiast 25 sierpnia br., w Ogrodzie Zmysłów w Poddębicach czekamy na wszystkich melomanów oraz wielbicieli orkiestr dętych. Odbędzie się tam kolejne już dęte granie, czyli

Festiwal Orkiestr Dętych „Złoty Puzon 2018”.

Tego dnia Poddębice staną się centrum muzyki dętej w regionie. Podczas festiwalu wystąpią orkiestry z Szadku, Zadzimia, Poddębic, Górki Pabianickiej i Koła oraz mażoretki „Dalia” z Poddębic. Program przewiduje występy indywidualne muzyków oraz część integracyjną – wykonanie kilku utworów przez wszystkie orkiestry. Efekt wykonywanych kompozycji muzycznych spotęgują pokazy światła, będące doskonałym dodat-

kiem podczas nocnego koncertu. Wyjątkowy odbiór zagwarantuje również miejsce realizacji – teren zrewitalizowanego zespołu pałacowo-parkowego w Poddębicach. Dzięki takiemu otoczeniu koncert orkiestr dętych wzmocni doznania oraz pozytywnie wpłynie na zmysły uczestników oraz wykonawców.

Projekt pn. „Dęte granie – Złoty Puzon 2018” jest współfinansowany z budżetu Województwa Łódzkiego.

KINGA MAJ-WYSOKIŃSKA  
LGD „PODKOWA”



# Mażoretki jadą na Mistrzostwa Polski

To był prawdziwy maraton taneczny... W ciągu dwudniowych Otwartych Mistrzostw Mażorettek Polski Środkowej, które w Podębicach odbyły się po raz siódmy, wystąpiło ponad 700 uczestniczek. Dziewczęta rywalizowały w różnych kategoriach wiekowych w „batonie”, „fladze”, „buławie”, „pompomie”, „show”.

Z Podębic zaprezentowały się zespoły: Dalia, Gwiazdki, Flesz, Stokrotki, przedszkolaki Słoneczka oraz Szyk - mamy mażorettek.

Dobre występy naszych mażorettek zapoczątkowały nominacjami na Mistrzostwa Polski, które organizowane są w Kędzierzynie Koźlu.

## Udało się to:

- ▶ Ani Przytuła z Dalii, która zajęła 3 miejsce w Baton solo kadetki
- ▶ Julii Woźniak z Dalii - 1 miejsce w Baton solo juniorki
- ▶ Julicie Łuczak z Dalii - 2 miejsce w Baton solo juniorki
- ▶ Julii Włazatek z Dalii - 3 miejsce w Baton solo seniorki
- ▶ Zuzannie Rymasz i Natalii Bron-

kowskiej z Dalii - 2 miejsce w Baton duo/trio kadetki

- ▶ Julicie Łuczak i Julii Woźniak z Dalii - 1 miejsce w Baton duo/trio juniorki
- ▶ Marcie Rojkowskiej i Julii Włazatek z Dalii - 1 miejsce w Baton duo/trio seniorki
- ▶ zespołowi Dalia I - 2 miejsce i Dalia II - 3 miejsce w Baton miniformacje juniorki
- ▶ zespołowi Dalia - 2 miejsce w Baton miniformacje seniorki
- ▶ juniorkom i seniorkom Dalii w Baton formacje

▶ Marcie Rojkowskiej z Dalii w 2x Baton solo seniorki

- ▶ Karolinie Skórka i Idze Kosmalskiej z Dalii - 2 miejsce w 2x Baton duo/trio seniorki
- ▶ Julii Woźniak z Dalii - 2 miejsce w Flaga solo juniorki
- ▶ Weronice Wydrzyńskiej z Dalii - 1 miejsce oraz Marii Rogala z Dalii - 2 miejsce w Flaga solo seniorki
- ▶ Marcie Rojkowskiej, Julii Włazatek i Justynie Dębowskiej z Dalii - 1 miejsce w Flaga duo/trio seniorki
- ▶ Idze Kosmalskiej z Dalii - 1 miejsce w 2x Flaga solo seniorki

▶ Karolinie Skórka i Idze Kosmalskiej z Dalii - 1 miejsce w Buława duo/trio seniorki

- ▶ zespołowi Dalia - 1 miejsce w Buława miniformacja seniorki
- ▶ Ninie Galoch z Flesz - 2 miejsce w Pom pom solo juniorki
- ▶ Karolinie Skórka z Dalii - 2 miejsce w Pom pom solo seniorki
- ▶ zespołowi Szyk - mamy mażorettek, które zajęły 1 miejsce w Pom pom oraz 2 miejsce w Show formacje mamy.

Serdeczne gratulacje!



Grupa Słoneczka



Zespół Flesz



Gwiazdki Podębice



Szyk - mamy mażorettek



Marita Pawlak



Mażoretki Podębickiego Domu Kultury i Sportu